

Pilkington Pyrostop™
Pilkington Pyrodur™



Beglazing en verwerkingsrichtlijnen voor brandwerende beglazing

Inhoud

1.0	Algemeen product advies	Pagina	3
2.0	Kozijnen	Pagina	3
3.0	Beglazingsvoorbeelden – principes	Pagina	3
4.0	Belangrijke beglazingsdetails		
	4.1 Algemene voorlichting	Pagina	5
	4.2 Beglazingsdruk	Pagina	5
	4.3 Randbeschermingstape	Pagina	6
5.0	Toepassingen		
	5.1 Geveltoepassing	Pagina	6
	5.2 Speciale binnentoepassingen	Pagina	6
6.0	Product identificatie	Pagina	6
7.0	Expeditie, opslag, handling en onderhoud		
	7.1 Opslag	Pagina	7
	7.2 Op de bouw	Pagina	7
	7.3 Handling	Pagina	7
	7.4 Onderhoud	Pagina	7

Belangrijk:

Deze brochure verschaft algemene richtlijnen omtrent de handling en montage van Pilkington **Pyrostop**[™] en Pilkington **Pyrodur**[™]. Het is de verantwoordelijkheid van de gebruiker om zeker te stellen dat alle elementen geschikt zijn voor de noodzakelijke toepassing en dat deze overeenkomen met landelijk geldende normen en/of plaatselijke verordeningen op gebied van brandwering. Naleven van de Pilkington richtlijnen ontslaat de verwerker en gebruiker in geen enkel opzicht van de plicht zich te houden aan plaatselijk of landelijk geldende normen.

Deze beglazingsrichtlijnen alleen zijn nimmer afdoende om zekerheid te verkrijgen dat de gehele constructie met al haar elementen gaat voldoen aan de verlangde brandwerendheid.

In alle gevallen dient Pilkington **Pyrostop**[™] en Pilkington **Pyrodur**[™] een onderdeel te vormen van een brandwerende constructie, getest en gecertificeerd volgens geldende normen en richtlijnen, geschikt voor de verlangde toepassing.

1.0 Algemeen product advies

Pilkington **Pyrostop**[™] en Pilkington **Pyrodur**[™], brandvertragende en hitte-isolerende beglazingen, zijn volkomen heldere laminaten van floatglas met tenminste één brandwerende tussenlaag. In geval van brand zal de eerste glaslaag aan de verhitte zijde bij een temperatuur van ca. 120 °C barsten en de eerste brandwerende laag daarachter opschuimen. Dit proces herhaalt zich van laag tot laag waarbij het aantal lagen de brandweerstand bepaalt. Het gelaagde glaspakket blijft echter

één stevig samenhangend elastisch geheel en vormt daarmee een sterk en ondoorschijnend schild tegen vuur.

Doordat Pilkington **Pyrostop**[™] en Pilkington **Pyrodur**[™] speciale brandwerende beglazingssoorten zijn, die zich onderscheiden van floatglas, gelaagd glas en andere glassoorten, moet er extra aandacht besteed worden aan richtlijnen met betrekking tot de opslag, handeling, montage en het gebruik ervan.

2.0 Kozijnen

Pilkington **Pyrostop**[™] en Pilkington **Pyrodur**[™] mogen alleen gebruikt worden als onderdeel van een goedgekeurd brandwerend kozijnsysteem. Dit betekent dat het glas in een voor deze toepassing geschikt kozijn geplaatst moet worden waarbij men gebruik dient te maken van de daarbij noodzakelijke beglazingsmaterialen en toebehoren.

Het gehele systeem dient te zijn getest en goedgekeurd als een volledig brandwerende constructie. Het kozijn dient aan dezelfde brandwerende eigenschappen te voldoen als het toe te passen type brandwerend glas.

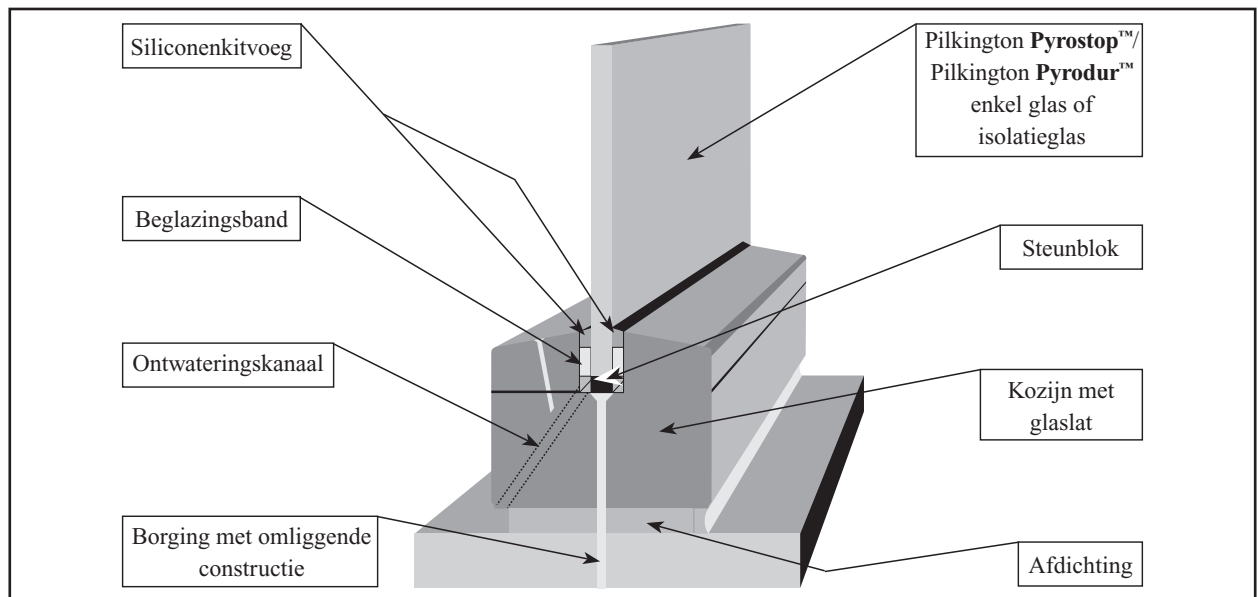
Voor isolatieglaseenheden mag het glas onder belasting, bijvoorbeeld windbelasting, niet meer doorbuigen dan 1/300 van de langste zijde, met een maximum van 8 mm.

3.0 Beglazingsvoorbeelden – principes

Enkele voorbeelden van Pilkington **Pyrostop**[™] en Pilkington **Pyrodur**[™] toegepast in brandwerende kozijnen zijn te zien in

figuur 1 en 2. Deze voorbeelden laten een detail uitgevoerd met een representatief brandwerend houten kozijn zien.

Figuur 1: beglazingsmateriaal en onderdelen

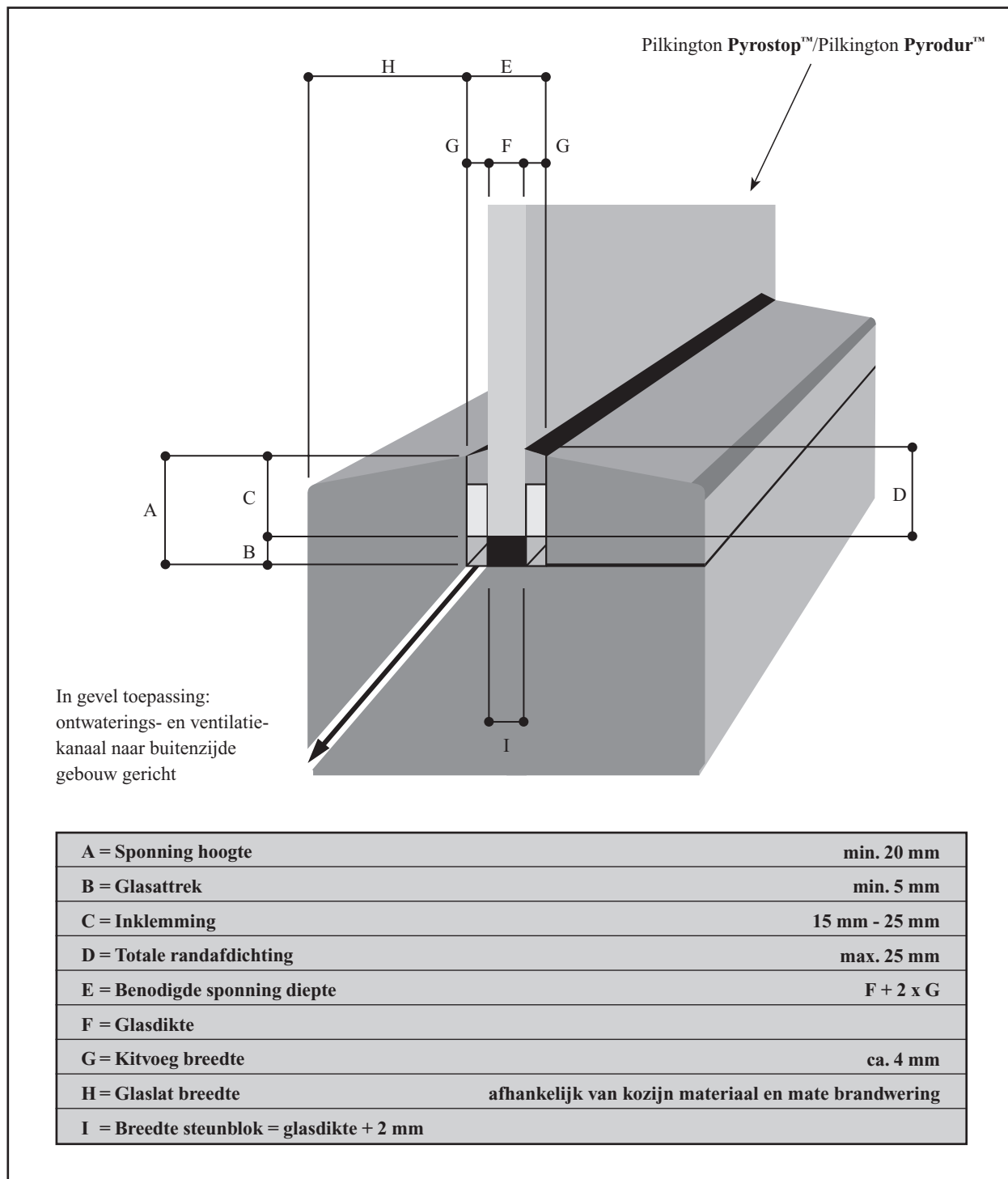


Het toe te passen hout dient overeen te komen met de mogelijke brandbelasting. Voor details van specifieke goedgekeurde brandwerende constructies verwijzen wij u naar het betreffende TNO rapport.

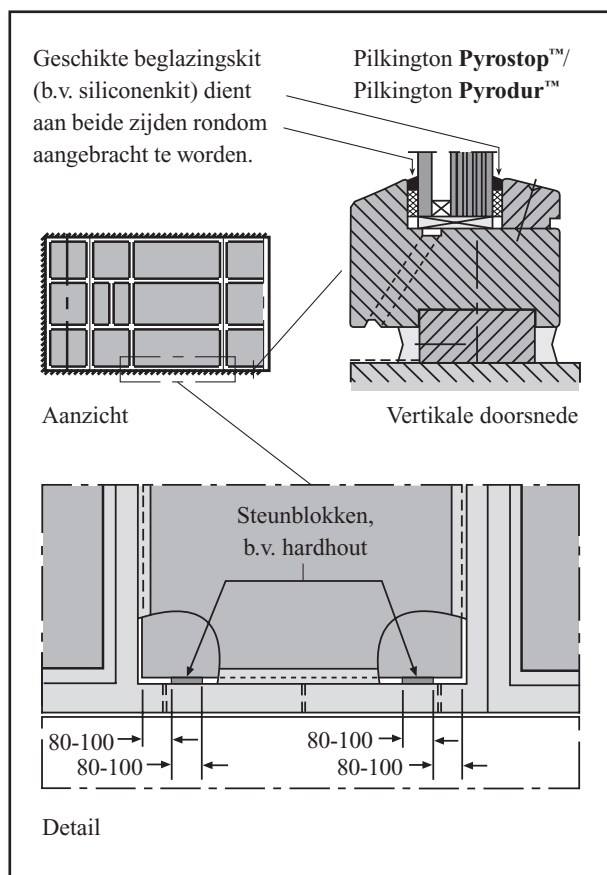
In alle gevallen moet de glasrand rondom vrij zijn van elk materiaal en dienen alle zijden in de sponning gevat te worden. De plaats voor steun- en stelblokjes alsmede de ontwateringskanalen voor gevelkozijnen zijn te zien in de figuren 3 en 4.

Figuur 2: beglazingsprincipe – illustratie

Voorbeeld: hardhoutenkozijn

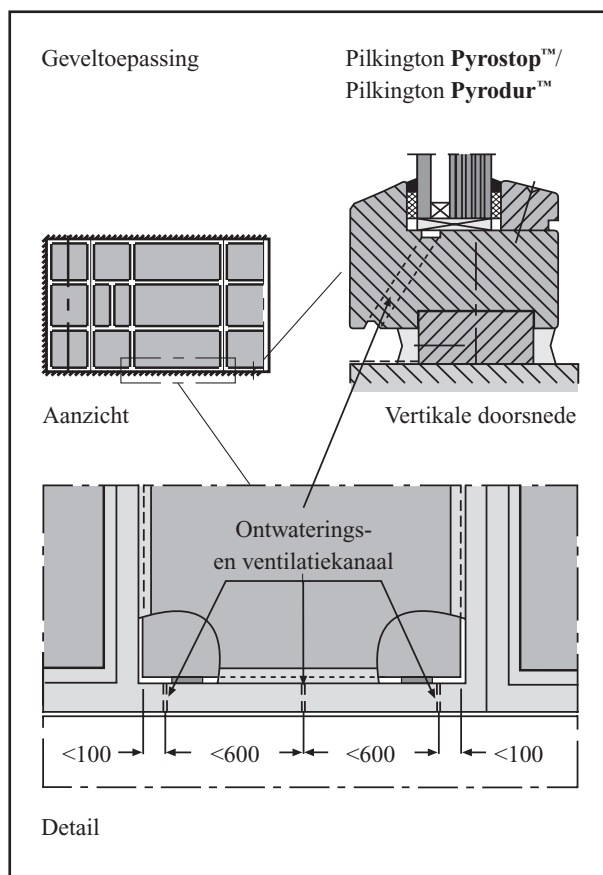


Figuur 3: plaatsing steunblokken



Algemeen geldende normen en richtlijnen zijn tevens van toepassing.

Figuur 4: plaatsing ontwateringskanaal



4.0 Belangrijke beglazingsdetails

4.1 Algemene voorlichting

Alle beglazingsmiddelen zoals steun- en stelblokjes, kit, latten, schroeven etc dienen overeenkomstig te zijn met het rapport van het geteste systeem.

Wij adviseren het gebruik van hardhouten steun- en stelblokjes

4.2 Beglazingsdruk

Het is niet noodzakelijk om grote druk uit te oefenen op glaslatten, afdichtingsprofielen of beglazingstapes.

welke behandeld zijn tegen vochtinwerking. Afmeting en plaats zoals gebruikelijk bij normale beglazing. In sommige goedgekeurde geteste systemen kunnen andere opties ook mogelijk zijn.

Beglazingstapes moeten niet-brandbaar en flexibel zijn.

De beglazingsdruk op de glasranden dient laag (< 20 N/cm) en gelijkmatig te zijn. Op de glasranden zijn puntbelastingen niet toegestaan.

4.3 Randbeschermingstape

Pilkington **Pyrostop**[™] en Pilkington **Pyrodur**[™] (enkele- en isolerende beglazing) worden geleverd met een speciale beschermingstape. Deze tape is speciaal door Pilkington getest op weerstand tegen water en waterdamp en een integraal deel van Pilkington **Pyrostop**[™] en Pilkington **Pyrodur**[™] en mag onder géén beding verwijderd en/of beschadigd worden.

Deze randbeschermingstape mag ook niet vervangen worden door een andere tape.

Als de randbescherming beschadigd is mag het glas niet geïnstalleerd worden. Wilt u in dit geval contact opnemen met uw lokale Pilkington vestiging voor advies. Als het glas geplaatst is mag de rand van de tape niet boven de voegafdichting uitkomen.

5.0 Toepassingen

5.1 Geveltoepassing

Pilkington **Pyrostop**[™] en Pilkington **Pyrodur**[™] welke geleverd worden voor toepassing in de buitengevel zijn voorzien van een etiket met daarop specifieke beglazingsinstructies alsmede de montagerichting (binnenzijde). Het glas dient volgens deze instructies geïnstalleerd worden.

Pilkington **Pyrostop**[™] en Pilkington **Pyrodur**[™] in een geveltoepassing moeten geïnstalleerd worden in een kozijnsysteem dat specifiek ontworpen is voor deze toepassing. Normaal gesproken betekent dit een geventileerd beglazingsstelsel geschikt voor buitenbeglazing.

Zoals te doen gebruikelijk bij de montage van isolatieglas moeten de ontwateringkanalen van het kozijn tevens de ventilatie in de sponning verzorgen.

Na montage van het glas dient er minimaal 5 mm vrije ruimte te zijn tussen de onderzijde van het glas en de sponning.

Het is belangrijk om te controleren of de ontwateringkanalen ten alle tijden vrij van obstakels zijn. Bij periodieke controle dient altijd gecontroleerd te worden of deze kanalen nog open zijn.

5.2 Speciale binnentoepassingen

Indien bij een binnentoepassing de condities afwijken van de gebruikelijke situatie dient u advies te vragen bij uw lokale Pilkington vestiging. Voorbeelden hiervan zijn o.a. toepassing

bij een hoge luchtvochtigheid (zoals zwembaden), blootstelling aan hoge concentraties zonlicht (onder een glazen dak), kunstlicht of andere energie- of warmtebronnen.

6.0 Product identificatie

Pilkington **Pyrostop**[™] en Pilkington **Pyrodur**[™] worden geleverd met een specifiek productstempel geplaatst in de hoek van de brandwerende ruit waardoor producttype alsmede de brandwerende eigenschappen blijvend herkenbaar zijn.

Deze stempel mag na montage niet afgedekt worden en dient altijd zichtbaar te zijn.

7.0 Expeditie, opslag, handling en onderhoud

Pilkington **Pyrostop**[™] en Pilkington **Pyrodur**[™] dienen droog bewaard te worden en mogen niet worden blootgesteld aan buitentemperaturen die lager zijn dan -40 °C en hoger zijn dan 50 °C. Dit geldt op ieder moment, inclusief opslag, handling,

7.1 Opslag

Pilkington **Pyrostop**[™] en Pilkington **Pyrodur**[™] moeten onder droge omstandigheden rechtopstaand worden opgeslagen waarbij de hellingshoek niet meer dan 6 graden mag bedragen. Het glas dient gesteund te worden op een daarvoor geschikte stellage met een stevige ondergrond welke doorbuigen voor-

7.2 Op de bouw

Onder geen enkele omstandigheid mogen Pilkington **Pyrostop**[™] en Pilkington **Pyrodur**[™] blootgesteld worden aan direct zonlicht en weersinvloeden zoals regen etc.

De beglazing mag nimmer als tijdelijke beglazing in de kozijnen geplaatst worden zonder glaslatten, beglazingstape en voegafdichting.

Indien de beglazing voor binnentoepassing is gemonteerd voordat de gevelbeglazing gemonteerd is moet Pilkington **Pyrostop**[™] en Pilkington **Pyrodur**[™] tijdelijk tegen UV-licht beschermd

7.3 Handling

Correct gereedschap en procedures moeten bij de installatie altijd in overweging genomen worden, gelet op het gewicht van Pilkington **Pyrostop**[™] en Pilkington **Pyrodur**[™] monolithische beglazing of isolatieglaseenheden. Het glas of de eenheden moeten voorzichtig in de kozijnopening geplaatst worden zonder stoten of te glijden.

7.4 Onderhoud

Het is de verantwoordelijkheid van de gebruiker om er voor te zorgen dat er normaal onderhoud wordt uitgevoerd na de installatie van het glas.

Bij gewone gebruiktoepassing wijkt dat niet af van standaard beglazing. Normaal onderhoud zoals voor standaard begla-

zingsafdeling, tijdelijke opslag tijdens montage en normaal gebruik na installatie, anders is er een lichte visuele verandering mogelijk.

Bij twijfel raadpleeg uw lokale Pilkington vestiging.

komt. Gedurende de gehele periode van opslag dient het glas gelijkmatig ondersteund te worden.

Opgeslagen beglazingseenheden moeten gescheiden van elkaar gehouden worden door zachte pads zoals bijvoorbeeld kurk.

worden totdat de gevel compleet is afgewerkt.

Het is niet toegestaan om Pilkington **Pyrostop**[™] en Pilkington **Pyrodur**[™] te installeren in kozijnen die zijn blootgesteld aan slecht weer. De condities voor het installeren van de kozijnen en de montage van het glas dienen droog te zijn.

Het zagen en of op andere wijze bewerken van Pilkington **Pyrostop**[™] en Pilkington **Pyrodur**[™] is onder geen beding toegestaan.

Pilkington wil de aandacht leggen op degene die verantwoordelijk is voor de handling van het glas, om deze factoren te overwegen, en de verantwoordelijkheid te nemen voor de waarborging, dat de correcte procedures aanwezig en nageleefd worden, alsmede dat er veilig gehandeld wordt.

zing, dient er voor te zorgen dat het beglazingsafdichtingssysteem in een goede conditie en waterdicht blijft. De ontwatering en ventilatiegaten in de buitenkozijnen moeten vrij gehouden worden.

Normale schoonmaakmiddelen en procedures worden algemeen aanbevolen voor het reinigen van de beglazing.



PILKINGTON

Pilkington Benelux B.V.

De Hoeveler 25 Postbus 143 7500 AC Enschede
Telefoon +31 (0)53 4 83 58 35 Telefax +31 (0)53 4 31 91 78
E-Mail info@pilkington.nl
www.pilkington.com